

HATS BERRI



2026 **Nouvel Élan**

Biharko Senpere, elgarrekin eraiki dezagun
Ensemble, construisons le Saint-Pée-sur-Nivelle de demain



<https://hatsberri-nouvelelan.org/eu/harrea>



Gure proiektua atzemateko, sare sozialetan segi gaitzazue

Retrouvez notre projet, Suivez-nous sur les réseaux sociaux

Gure programa ikusteko eskaneatu

Scannez pour découvrir notre programme

Elections municipales et communautaires des 15 et 22 mars 2026, commune de Saint Pée sur Nivelle

2026ko martxoaren 15 eta 22ko herri eta elkargo hauteskundeak, SENPERE



Une liste de 31 femmes et hommes, âgés de 28 à 69 ans, issus de tous horizons, alliant énergie, expérience et diversité des parcours. Notre équipe est équilibrée, plurielle et proche des réalités locales, composée d'acteurs économiques, de professionnels du service public et associatif, d'experts et de citoyens engagés. Nous sommes prêts à proposer des solutions concrètes et adaptées au quotidien. Notre unique ambition : une mairie proche des Senpertars, fondée sur l'écoute, la transparence et la concertation, capable de remettre la commune sur de bons rails grâce à une gestion rigoureuse et des priorités claires. Nous nous engageons à mettre en oeuvre des projets réalisables et raisonnables, privilégiant une vision sur le long terme plutôt qu'une approche limitée au seul mandat.

Découvrez nos priorités :

1. AGRICULTURE – ÉCONOMIE – FORÊT

- Soutenir et faire vivre une agriculture locale, dynamique, innovante et durable, moteur de l'économie et de l'identité de la commune.

. Actions clés :

- Favoriser les circuits courts pour défendre notre autonomie alimentaire.
- Protéger le foncier agricole et accompagner les exploitations existantes.
- Soutenir les projets innovants et multi-usages pour tous les acteurs ruraux.
- Promouvoir l'autonomie des exploitations, notamment en matière de fourrage.
- Susciter et encourager des actions de sensibilisation sur le sujet de la transmission pour assurer la continuité des exploitations agricoles et maintenir, ainsi, la vocation nourricière des terres agricoles.
- Accompagner les entreprises locales et identifier des terrains pour de nouvelles zones économiques.
- Encourager la relocalisation économique via la monnaie locale EUSKO.
- Poursuivre le plan de reboisement avec l'ONF, (Office national des forêts), pour une transition écologique durable.



. Avec vous :

nous renforcerons les échanges entre habitants, commerçants, agriculteurs, entrepreneurs et services publics.

2. FINANCES PUBLIQUES

- **Assurer un redressement financier durable de la commune en s'appuyant sur une prospective financière intégrant la maîtrise des charges, le développement et la rénovation du patrimoine public, ainsi que la solidarité territoriale.**

. Actions clés :

- Redressement financier : Rationalisation des dépenses et recherche active d'aides, subventions et partenariats pour soutenir nos projets.
- Maîtriser les dépenses et rationaliser l'usage des ressources communales.
- Entretien et suivre les biens communaux, en veillant à la pertinence technique et financière des travaux.
- Définir un projet global communal pour solliciter aides, subventions et partenariats à tous niveaux.
- Optimiser l'efficacité énergétique des constructions dès leur conception.



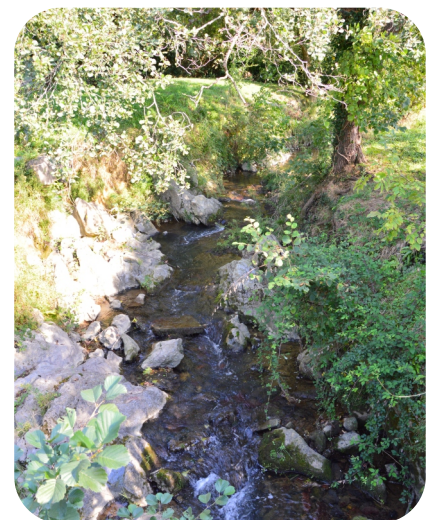
. Avec vous :
nous élaborerons
un projet global
d'aménagement
de la commune.

3. SOBRIÉTÉ ÉNERGÉTIQUE – DÉVELOPPEMENT DURABLE – CADRE DE VIE

- **Agir pour une commune plus sobre, plus verte, plus écologique et agréable à vivre.**

. Actions clés :

- Nommer un référent « transition écologique ».
- Moderniser l'éclairage public en LED pour réduire consommation et nuisances.
- Améliorer la performance énergétique des bâtiments communaux.
- Moderniser les systèmes de chauffage des bâtiments communaux.
- Poser des panneaux photovoltaïques pour autoconsommation ou revente partielle d'électricité.
- Entretien des espaces publics pour que notre commune retrouve un aspect digne et accueillant.
- Assurer en priorité la propreté, l'entretien régulier et l'embellissement de notre commune.
- Gérer les espaces verts de manière raisonnée et fleurir la commune.
- Poursuivre le développement des mobilités douces afin de relier les différents quartiers.
- Favoriser l'usage du vélo en accompagnant l'éducation à la sécurité et aux bons comportements.
- Garantir l'accessibilité des bâtiments et de la voirie.
- Valoriser les productions locales dans les projets municipaux.



. Avec vous :
nous élaborerons
un plan de sobriété
énergétique.

4. SPORT ET ASSOCIATIONS

- Encourager une commune animée, conviviale et dynamique.

. Actions clés :

- Soutenir comités des fêtes et animations locales (lhauteri, Olentzero, spectacles...).
- Entretien et améliorer les équipements sportifs existants.
- Définir de nouveaux équipements sportifs et associatifs structurants devenus nécessaires.
- Développer le projet de la plaine des sports avec financement et initiatives nouvelles.
- Proposer des équipements accessibles et adaptés à tous, jeunes et aînés.



. Avec vous :

Nous maintiendrons un dialogue régulier pour mieux comprendre et répondre à vos besoins.

5. LOGEMENT

- Permettre à chacune et chacun de se loger dignement sur la commune.

. Actions clés :

- Recueillir les demandes de logement via une procédure municipale.
- Accompagner les demandeurs de logements sociaux dans le montage des dossiers.
- Mettre en relation les propriétaires de logements vacants avec les professionnels de la réhabilitation pour remettre ces logements dans le circuit des locations à l'année.
- Organiser des moments d'information, à destination des habitants, sur la thématique du logement, (sur la transmission du patrimoine immobilier par exemple).
- Réexaminer les objectifs SRU et le calendrier de rattrapage à l'issue d'un diagnostic complet du logement à Saint-Pee-sur-Nivelle.
- Constituer des réserves foncières pour le futur logement des générations suivantes.



. Avec vous :

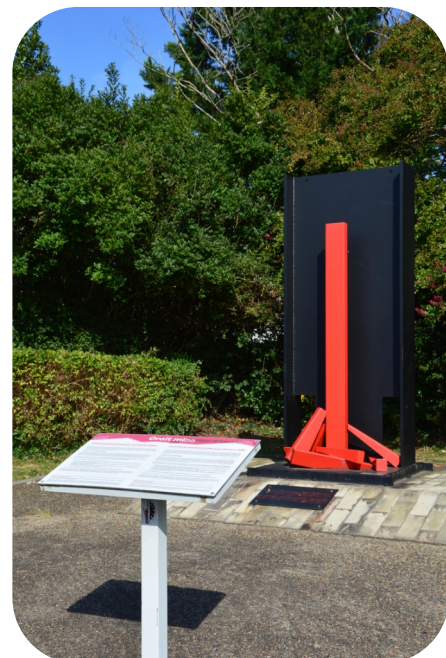
nous réfléchirons sur le logement à Saint-Pee-sur-Nivelle et en Pays Basque, en encourageant des évolutions législatives et fiscales nécessaires.

6. CULTURE – PATRIMOINE

- Développer une culture vivante et accessible pour renforcer le lien social.

. Actions clés :

- Soutenir l'éducation artistique et culturelle, de l'enfance à l'âge adulte.
- Favoriser une culture solidaire et responsable, accessible à tous.
- Valoriser la jeunesse et sa créativité.
- Encourager la culture dans l'espace public et hors les murs.
- Accompagner et promouvoir les artistes locaux.
- Construire une politique culturelle partagée et participative.



. Avec vous :

nous valoriserons le patrimoine culturel et relancerons le jumelage avec Alsasu.

7. EUSKARA

- Développer l'euskara : une richesse collective.

. Actions clés :

- Soutenir l'apprentissage et la transmission pour enfants et adultes.
- Assurer une communication bilingue (français / basque).
- Encourager l'usage quotidien et la valorisation de la langue.
- Elaborer une politique linguistique globale, pour tous les habitants, bascophones et non bascophones.

. Avec vous :

nous créons une commission extra-municipale Euskara.

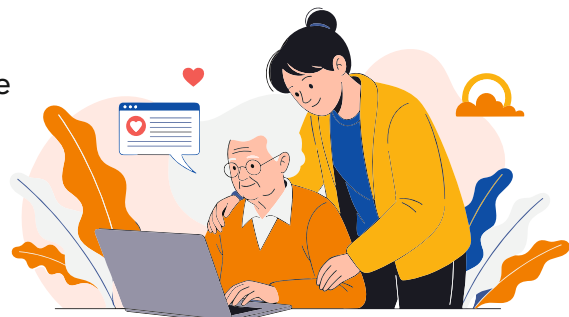


8. ENFANCE – JEUNESSE – CITOYENNETÉ – SOLIDARITÉ

- Faire de Saint-Pée-sur-Nivelle une commune qui protège, accompagne et communique pour toutes et tous.

. Actions clés :

- Dynamiser les actions du CCAS (centre communal d'action sociale) pour jeunes, familles, seniors et personnes en situation de handicap.
- Développer et faire connaître les services et projets existants.
- Soutenir les personnes en grande vulnérabilité et lutter contre l'isolement.
- Créer un Conseil Municipal des Jeunes (CMJ).
- Développer le pôle sénior et organiser des manifestations intergénérationnelles.
- Tenir des permanences sociales et juridiques.
- Expérimenter une cantine intergénérationnelle.
- Adhérer au label « Ami des aînés » pour renforcer le lien social.



. Avec vous :
nous réfléchissons à la
création d'un centre
social
intergénérationnel.



HATS BERRI
2026 **Nouvel Élan**





Biharko Senpere, elgarrekin eraiki dezagun

Ensemble, construisons le Saint Pée sur Nivelle de demain



1- JAUREGUY Christophe
57 ans, Entrepreneur
57 urte, Enpresaburu



2- PERUGORRIA Christine
51 ans, Responsable clientèle
51 urte, Bezero arduradun



3- IRUBETAGOIENA Pascal
44 ans, Enseignant
44 urte, Irakasle



4- MUNDUTEGUY LARRAMENDY Céline
46 ans, Comptable
46 urte, Kondulari



5- BEHASTEGUY Peio
43 ans, Professeur des écoles
43 urte, Irakasle



6- MAQUIRRIAIN Cécile
38 ans, Agent comptable
38 urte, Kondulari



7- LARROQUE Manuel
49 ans, Technicien territorial
49 urte, Lurralde teknikari



8- POURTEAU ZAMORA Nathalie
48 urte, Employée
48 ans, Enplegatu



9- JORAJURIA Jean-Bernard
69 ans, Retraité
69 urte, Erretretadun



10- HARAMBOURE JOANA
44 ans, Employée fonction publique hospitalière
44 urte, Ospitale publikoko langilea



11- FALIÈRE Pierre
64 ans, Retraité
64 urte, Erretretadun



12- BERHO Manon
28 ans, Employée
28 urte, Enplegatu



13- DUHAU Pascal
56 ans, Enseignant
56 urte, Irakasle



14- HAROCARÉNÉ Maider
48 ans, Secrétaire
48 urte, Idazkari



15- ITURRIA Philippe
55 ans, Aide soignant
55 urte, Zaintzailea



16- LALAURETTE ZAMORA Irène
65 ans, Retraitée
65 urte, Erretretadun



17- CARRICABURU Txomin
42 ans, Maître d'œuvre
42 urte, Obralaria



18- MAILLET Caroline
62 ans, Retraitée
62 urte, Erretretadun



19- DORRATCAGUE Franck
52 ans, Agriculteur
52 urte, Laboraria



20- ETCHEVERRY Christine
52 ans, Directrice adjointe
52 urte, Zuzendariordea



21- AZZOLINO Hervé
58 ans, Technicien territorial
58 urte, Lurralde teknikaria



22- PEREZ Maite
46 ans, Conseillère emploi formation
46 urte, Enplegurako prestakuntzako aholkularia



23- CARRILLO Jérôme
39 ans, Enseignant
39 urte, Irakasle



24- MILHÈ Laetitia
39 ans, Educatrice de jeunes enfants
39 urte, Lehen haurtzaroko hezitzaile



25- BERHO Pantxo
66 ans, Retraité
66 urte, Erretretadun



26- SALAGNAC Marie
45 ans, Responsable administrative
45 urte, Kudeatzaile administratiboa



27- LANNETTE Gabriel
30 ans, Kinésithérapeute
30 urte, Hezur artzazaille



28- DOLOSOR Bèatrice Anne
51 ans, Artisan modéliste
51 urte, Modelo artisaua



29- BASTRES Pierre
47 urte, Consultant formateur
47 ans, Prestatzaile aholkularia



30- IDIART Angéline
32 ans, Employée
32 urte, Langilea



31- ETCHEVERRY Sébastien
43 ans, Charpentier
43 urte, Teilatu egilea